

Nuovo sistema interfacciamento CAT e BBlogger

Caratteristiche e Vantaggi CAT su protocollo DX Commander:

- Comunicazione via porta LAN quindi il CAT può essere anche su un PC diverso da quello di BBlogger basta che sia collegato in rete
- Possono esserci più BBlogger collegati contemporaneamente allo stesso CAT
- Con lo stesso CAT è possibile pilotare sia BBlogger che WSJT-X, JTDX e MSHV oltre a tutti i programmi che supportano il CAT DX Commander della DX LABS
- Possibilità di utilizzare il programma CAT DX Commander della DX LABS
- Possibilità di attivare/disattivare il collegamento con il CAT direttamente dalla finestra QSO
- Possibilità di cambiare frequenza e modo direttamente dalla finestra QSO di BBlogger senza passare sul CAT

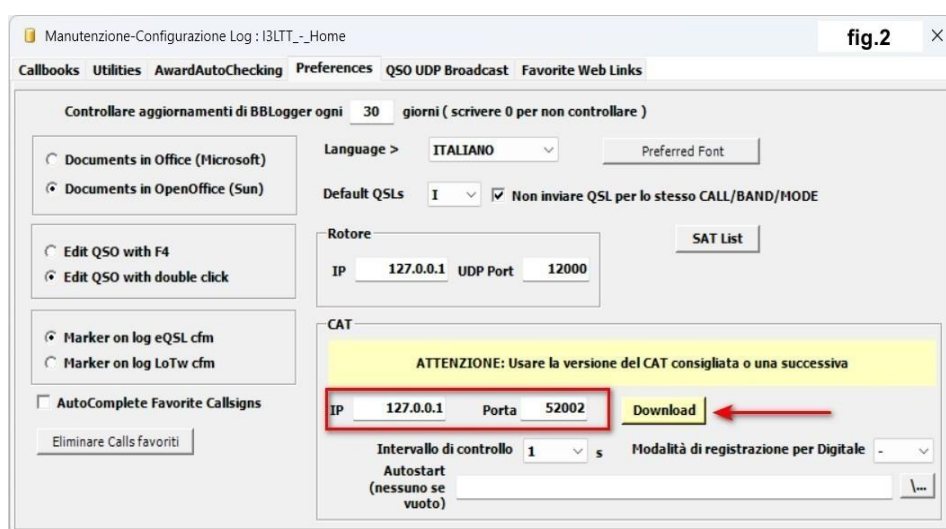
Installare il CAT

- Andare in Strumenti→Configurazione/Manutenzione→Preferences.

In alternativa in Strumenti→Configura il CAT (fig.1)

- Cliccare su Download (fig.2) e scegliere il CAT che si vuole usare (fig.3).

Verificare di avere la versione CAT richiesta o una più recente



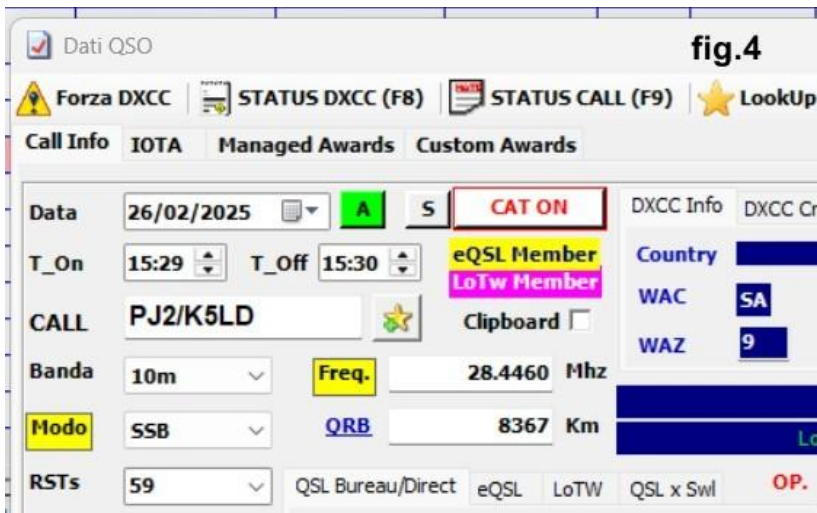
Configurazione: (fig.2)

- Se si usano CAT e BBlogger sullo stesso PC lasciare l'IP 127.0.0.1 altrimenti mettere l'IP del PC su cui è installato il programma CAT
- Impostare la stessa porta usata dal CAT (52002 è il default)
- Intervallo di controllo: è l'intervallo in secondi in cui BBlogger chiede i dati al CAT.
- Autostart (opzionale sconsigliato) mettere il percorso del programma eseguibile del CAT per avviarlo. assieme a BBlogger
- Modalità di registrazione digitale: selezionare il modo passato a BBlogger quando la radio è impostata su Data, lasciare il - per scegliere direttamente da BBlogger

→ Spuntare Strumenti->ABILITA CONNESSIONE CAT se si vuole che il CAT sia automaticamente abilitato nella finestra QSO (fig.1)

USO

- Nella finestra QSO (fig,4) usare il tasto CAT ON/CAT OFF per Abilitare/Disabilitare il CAT



- Quando il CAT è attivo le label Freq e Modo si colorano di giallo questo significa che cliccandoci sopra la radio verrà settata rispettivamente con frequenza o modo selezionati in BBlogger

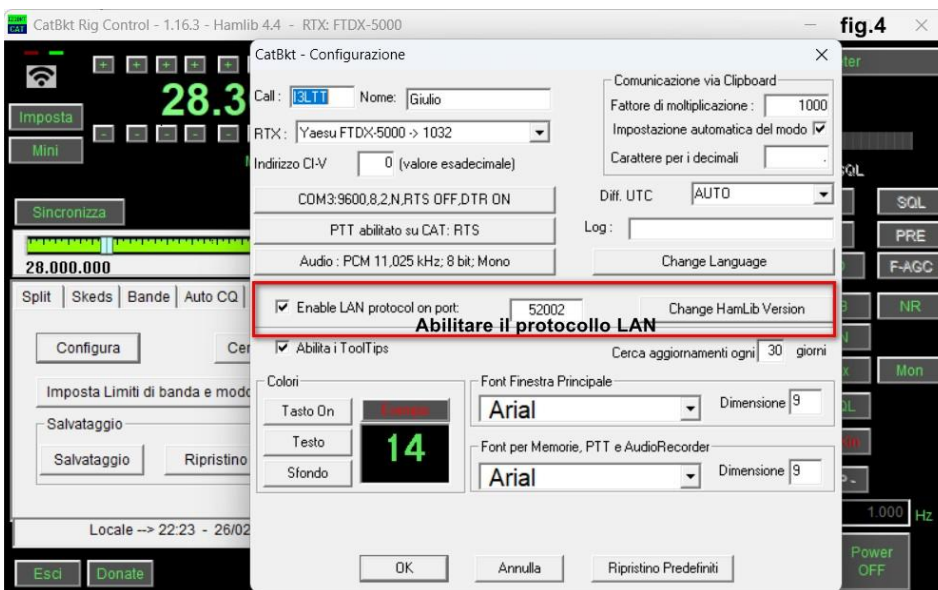
- La frequenza va sempre scritta in MHz con massimo 4 decimali (formato standard di BBlogger)

- Se il modo è differente dai classici la radio verrà impostata in modo USB Data (se supportato)

Configurare CatBKT

I parametri di configurazione verso la radio non cambiano, dovrà essere scelta la porta COM corretta, la velocità in Baud e tutto quello che serve al CAT per dialogare con la vostra radio. Tutto uguale a prima, se già lo si usava non cambia nulla tranne che...

Cosa cambia: lo scambio dati da CatBkt a BBlogger ora via LAN.



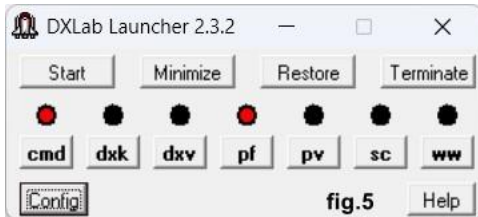
CatBkt dovrà essere configurato per dialogare con BBlogger via LAN.

Il numero della porta è già preimpostato, 52002, e coincide con quello che si vede in (fig.2) configurazione

Avviato e abilitato il CAT in BBlogger (fig.1) radio e e CAT comunicano e lo scambio dati è assicurato. Non sono previste ulteriori configurazioni

Installare CAT DX Commander.

Il CAT DX Commander fa parte di una suite di programmi della DXLab Application la cui pagina WEB è al link: <https://www.dxlabsuite.com/commander/download.htm>



Ho installato il DX Commander e le utility che da me ritenute opportune avvalendomi di DX Launcher .

La finestra a fianco (fig.5) è l'aspetto di questo programma/utility con cui ho installato DX Commander.

Il bollino nero indica che non è installato il programma il cui tasto fa riferimento.

Il bollino rosso indica che il programma è installato ma il programma non sta girando.

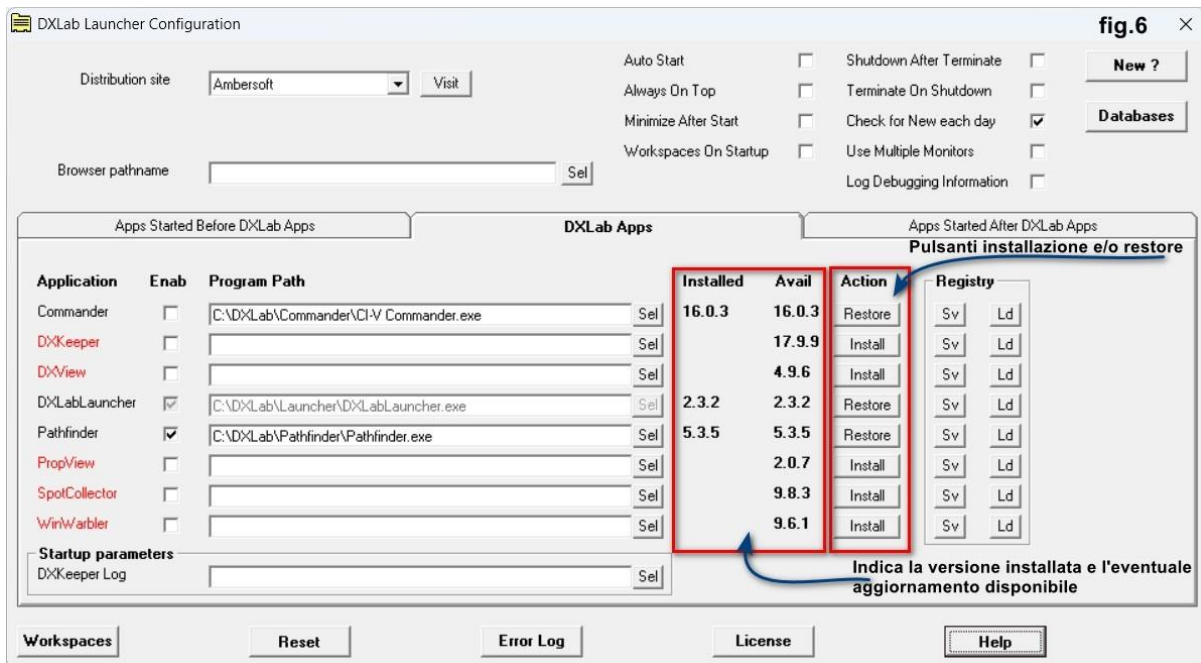
Cliccando sul tasto cmd il bollino diventa verde ad indicare che il programma è stato avviato e sta girando.

Cliccando ancora sullo stesso tasto il bollino diventa giallo e sta ad indicare che il programma sta girando ma la sua finestra non è più visibile sul desktop ma è stata minimizzata sulla barra dei programmi di Windows.

Stesso effetto si ottiene cliccando sul tasto Minimize mentre cliccando su Restore la finestra del programma attivo torna sul Desktop.

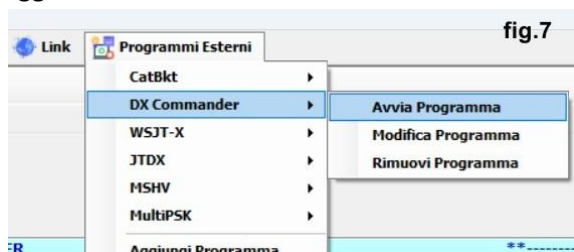
Installiamo DX Commander.

Clicchiamo sul bottone Config e si apre la finestra che segue (fig.6)



In questa finestra è possibile scegliere il programma che si vuole installare o se già installati e non funzionanti riparare (Restore) (Colonna nel rettangolo più a destra).

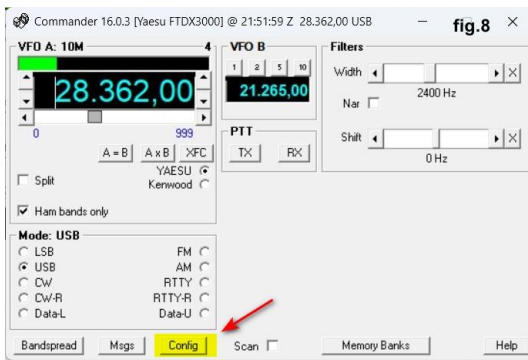
Cliccando il pulsante Install inizierà l'installazione del programma scelto, terminata l'installazione si sarà informati della versione del programma installato e se presente una più nuova (Avail) sarà possibile aggiornare.



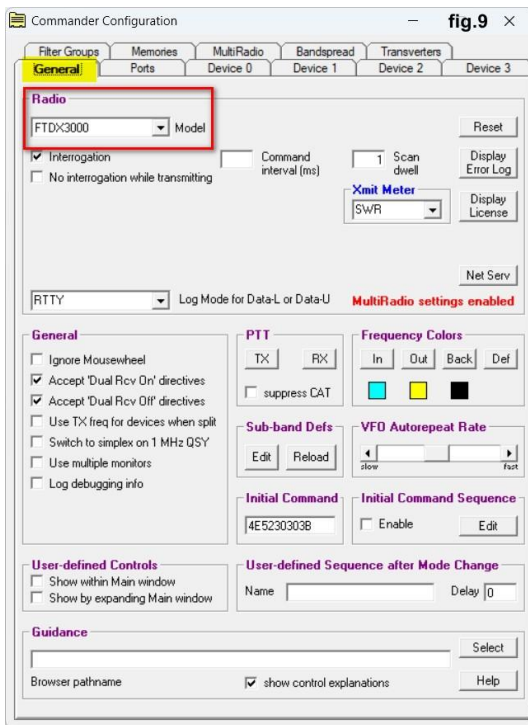
Nel caso non si volesse usare DX Launcher per avviare il programma è possibile farlo da menu di BBLogger "Programmi Esterni", una novità della versione 11.0 di BBLogger. (fig.7)

Il menù è editabile ed è possibile aggiungere, modificare o rimuovere programmi.

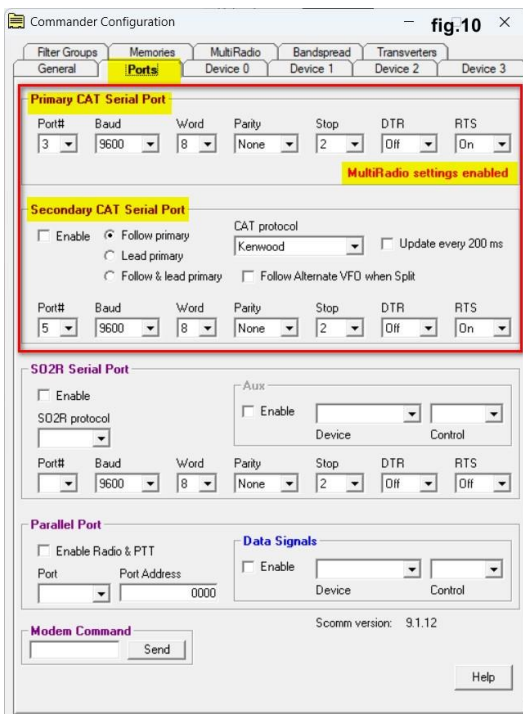
Configurare DX Commander.



In fig.8 la finestra principale di DX Commander. Nell'immagine si nota che nel CAT sono state configurate due radio ma ne può pilotare fino a quattro. Lo step successivo è cliccare il tasto Config dove andremo a inserire i parametri delle nostre radio.



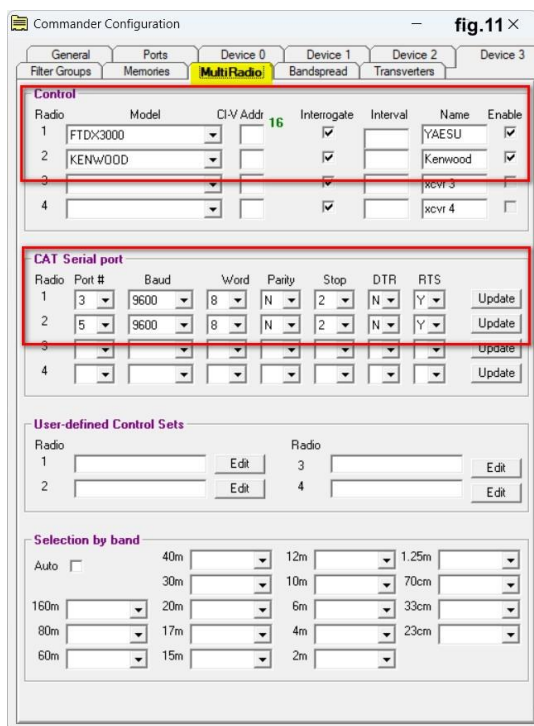
In fig.9 la prima finestra: **General** dove dal menu a discesa andremo ad inserire il modello della nostra radio [in figura lo Yaesu FTdx3000]



In fig.10 la finestra **Ports** dove andremo a settare i parametri di comunicazione della nostra radio, parametri che spesso vengono rilevati automaticamente ma che in alcuni casi sono da controllare.

- Numero della porta
- Velocità in Baud
- Parity
- Stop
- DTR
- RTS

In figura è stata evidenziata l'attivazione della funzione MultiRadio per cui si nota la presenza di un CAT primario e di uno secondario.



In fig.11 la finestra **MultiRadio** dove può essere attivata la rispettiva funzione mettendo la spunta in Enable nelle caselle a fianco delle radio che si vogliono abilitare.

In figura un esempio di configurazione.

L'accoppiamento DX Commander e BBlogger (**fig.2**) è tramite LAN e i parametri IP e PORTA sono già preimpostati: IP 127.0.0.1 PORTA: 52002

Se si usano CAT e BBlogger sullo stesso PC lasciare l'IP 127.0.0.1 altrimenti mettere l'IP del PC su cui è installato il programma CAT

WSJT-X, JTDX e MSHV

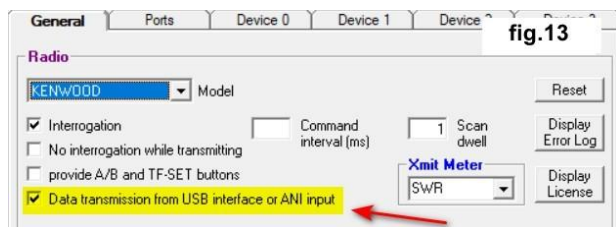


Il CAT da scegliere è quello evidenziato in fig.12 e non la nostra radio.

Per maggiori informazioni riferirsi alla guida **Interfaccia Wsjt_1 versione 2**

Nota:

Se viene usata una radio Kenwood potrebbe apparire una opzione come quella evidenziata in figura 13.



Il passaggio del segnale audio è possibile solamente se si spunta l'opzione come in figura.